

# Budget 2022-25

Anlæg 2022 - 2025: Investeringsoversigt - Udvidelsesforslag



Svendborg  
Kommune

## Politikområde: Kultur, Fritid og Idræt

### Forslag: Opførelse af ny hytte og skur samt etablering af toilet og køkken

Projektbeskrivelse	
<b>Fysisk location (adresse)</b>	Thurøspejderne, Grastenvej 231D, Thurø, 5700 Svendborg
<b>Overordnet beskrivelse</b>	<p>Spejdergruppen Thurøspejderne søger om støtte til at opføre en ny spejderhytte til foreningsaktiviteter og et skur. Den nuværende hytte vurderes dels sundhedsmæssigt uegnet til aktiviteter for børn, unge og voksne, dels klar til nedrivning, da fugt- og rådskeader gennem tiden har gjort stor skade på hytten og medført hyppige besøg af skadedyr. Derudover er de eksisterende toiletfaciliteter i yderst ringe stand, og der er ikke indlagt varme i hytten.</p> <p>Spejdergruppen fik i 2020 tilsagn om tilskud til nyt tag på nuværende hytte fra Svendborg Kommunes pulje til renovering af foreningsejede klubhuse. Spejdergruppens rådgivere kunne imidlertid ikke anbefale alene at skifte taget, da hytten generelt er i meget ringe stand, at der var risiko for, at bygningen ikke kunne bære taget.</p> <p>Foreningen påtænker at opføre de en ny spejderhytte. Dertil kommer tilbygning på 5,5 m<sup>2</sup> til toilet og køkken. Samlet areal for hytte inkl. tilbygning: 51 m<sup>2</sup> og skur på 9,2 m<sup>2</sup>. For at kunne modstå fremtidige forhold vil det også være nødvendigt at hæve fundamentet.</p> <p>Spejderne oplyser, at Thurøspejderne er eneste spejdergruppe på Thurø med daglige/ugentlige aktiviteter, idet øvrige spejderhytter på Thurø benyttes til udlejning og centerlejligheder. Gruppen har i øjeblikket venteliste for optagelse af spejdere i alderen 6 – 9 år. Thurøspejdernes godt 50 medlemmer er primært børn og unge, bosat på Thurø.</p> <p>Ledere, forældre og unge Thurøspejdere har over en længere periode gennemført en proces med alt fra idéudvikling til helt konkrete ønsker til ny hytte. Resultatet af denne proces har dannet grundlag for de vedlagte plantegninger.</p> <p>Thurøspejderne nævner, at en ny hytte også vil være til gavn for mange interessenter i området blandt andet andre spejdergrupper i ferieperioder, lokale skoler og børnehaver, beboerforening mfl.</p> <p>Grunden, hvorpå hytten er beliggende, ejes af Naturstyrelsen og spejdergruppen lejer sig ind på arealet. Hytten og tilhørende værkstedsrum med toilet ejes af Thurøspejderne, som desuden står for al vedligeholdelse af bygningerne. Hytten udlejes ikke.</p> <p>Ansøgningen er vedlagt.</p>
<b>Behov/ønsker</b>	Der ønskes opført en ny hytte på bestående sokler på i alt 51,0 m <sup>2</sup> inklusive tilbygning på 5,5 m <sup>2</sup> (til toilet/køkken). Nuværende skur på 9,2 m <sup>2</sup> erstattes også med nybyggeri på bestående sokkel.
<b>Økonomi</b>	Thurøspejderne søger Svendborg Kommune om op til <u>1.405.513 kr.</u> til anlæg af ny spejderhytte, toilet og køkken samt skur på bestående sokler.
<b>Specifikke kvalitetskrav</b>	

# Budget 2022-25

Anlæg 2022 - 2025: Investeringsoversigt - Udvidelsesforslag



Svendborg  
Kommune

<b>Øvrige bemærkninger</b>	<p><u>Anlægsbudget</u></p> <ul style="list-style-type: none"> <li>1.433.312 kr.</li> </ul> <p><u>Finansiering</u></p> <ul style="list-style-type: none"> <li>17.800 kr. - tilskud fra Svendborg Kommune til kloak</li> <li>10.000 kr. - yderligere fondsmidler, sponsorer m.v.</li> </ul> <p><u>Driftsmidler</u></p> <p>Afholdes af klubben selv</p> <p>Der foreligger tilsagn fra Svendborg Kommune om et tilskud til udskiftning af tag på 138.022 kr. fra renoveringspuljen til foreningsejede klubhuse. Dette beløb vil "gå tilbage" til puljen.</p> <p>Spejdergruppen vil desuden søge fondsmidler til projektet.</p> <p>En CO-2 konsekvensvurdering vil blive tilvejebragt, hvis projektet bliver politisk prioriteret i budget 2022.</p> <p>Oplysninger om plangrundlag er ikke tilvejebragt.</p>
<b>Bilagsmateriale, evt. link</b>	
<b>Projektets samlede udgift og periode</b>	<div>1,433 mio. kr.</div> <div>2022</div>

Økonomi						
1.000 kr.	Tidl.	2022	2023	2024	2025	Samlet
Politisk beslutning – projektering						
Projektering						0
Politisk beslutning – udførelse						
Udførelse						0
Færdiggørelse		1.433				1.433
<b>Samlet anlægsprojekt</b>	<b>0</b>	<b>1.433</b>	<b>0</b>	<b>0</b>	<b>0</b>	<b>1.433</b>
Lånefinansiering						0
Øvrig finansiering		-28				-28
Afledt drift – afdrag						
Afledt drift						0
<b>Samlede likviditet, netto</b>	<b>0</b>	<b>1.405</b>	<b>0</b>	<b>0</b>	<b>0</b>	<b>1.405</b>



## Ansøgning om støtte til anlægsprojekt: Opførelse af ny hytte og skur samt etablering af toilet og køkken

### PROJEKTBEKRIVELSE

Opdateret: Den 28.2.2021

<b>ANSØGNING</b>	<p><b>THURØSPEJDERNE, Grastenvej 231 D, Thurø, 5700 Svendborg, søger om støtte til at opføre ny hytte (klubhus) og skur.</b></p> <p>Det er erstatning for nuværende, som er fra før 1960, og som vurderes dels sundhedsmæssigt uegnet til aktiviteter for børn, unge og voksne, dels "klar til nedrivning".</p> <ul style="list-style-type: none"><li>▪ Den nuværende hytte er 45,5 m<sup>2</sup>.</li><li>▪ Den nye hytte opføres på bestående sokler, og er i alt 51,0 m<sup>2</sup> <u>inklusive</u> tilbygning på 5,5 m<sup>2</sup> (til toilet/køkken).</li><li>▪ Det nuværende skur på 9,2 m<sup>2</sup> erstattes også med nybyggeri på bestående sokkel.</li></ul> <p><b>Finansiering</b> er beskrevet på side 5 og 7.</p>
Bilag	<ul style="list-style-type: none"><li>▪ Plantegninger mv. af nyt projekt (<i>vedhæftes</i>)</li><li>▪ Budget for projektet (<i>side 7 i denne projektbeskrivelse</i>)</li><li>▪ Fotos fra hytten og området (<i>side 8 i denne projektbeskrivelse</i>)</li><li>▪ Thurøspejdernes udviklingsplan 2020-2022: "Vi skaber modige børn og unge!" (<i>side 9 i denne projektbeskrivelse</i>)</li></ul>
INFO & kontakt	<p><b>THURØSPEJDERNE   DET DANSKE SPEJDERKORPS</b></p> <p>Hyttens adresse (IKKE postadresse): Grastenvej 231 D   Thurø   5700 Svendborg CVR: 32735932   P-nummer: 1025814084 Gruppeleder: Bent Mortensen Postadresse: Helletofte 21   5700 Svendborg Mobil: 6122 3843   E-mail: <a href="mailto:bmo@dds.dk">bmo@dds.dk</a></p>
Indledning	<p>THURØSPEJDERNE er en selvstændig enhed som <u>ikke</u> har juridisk samarbejde med hverken KFUM-spejderne (som har hytte som nabo til vores) eller Thurøbund Spejdercenter.</p> <p>Vi har et godt samarbejde med begge, alt efter behov.</p> <p>Grunden ejes af Naturstyrelsen og vi lejer arealet af ejer.</p> <p>Hytten og det tilhørende værkstedsrum med toilet ejes af Thurøspejderne, som derfor står for al vedligeholdelse af bygningerne.</p> <p>Hytten udlejes ikke.</p> <p>Vi er eneste spejdergruppe på Thurø med daglig aktivitet (øvrige benyttes kun til udlejning og centerlejligheder i ferieperioder mv.).</p> <p>Spejderne er primært børn og unge, bosat på Thurø.</p>

Vi er en velfungerende spejdergruppe med omkring 50 børn, unge og frivillige ledere, som dyrker spejderarbejdet året rundt, og oftest udendørs. Derfor er vores hytte beskeden, men benyttes i de nødvendige perioder, hvor spejderne grundet vejret har godt af en pause indendørs, eller hvor undervisningen og aktiviteten fordrer indendørs forhold.

Den anvendes endvidere til møder for vores unge spejdere og ledere. Forældregruppen indgår som vigtig del af gruppens liv, og understøtter praktiske opgaver, som frigiver lederens tid til aktiviteter med spejderne.

Hos Thurøspejderne arbejder vi bl.a. med at lære børn og unge at færdes i naturen, at have blik for bæredygtighed og klima, at være sammen på tværs af aldersgrupper og ikke mindst at have respekt for andres meninger.

Helt konsekvent praktiserer vi, at børn leder børn og unge leder børn... og det virker!

Vores visioner og mål er beskrevet i vedlagte Udviklingsplan, og i det daglige er nogle af værdierne:

- Modige og nysgerrige børn og unge
- Ansvarsbevidste spejdere – også når de kommer videre i livet
- Vildskab i naturen og bevidsthed om at begå sig i naturen
- Fællesskab og samarbejde
- Gode vaner ift. at være sammen socialt og i opgaveløsninger

Formål, visioner og tanker bag projektet

Vi og vores rådgivere konstaterede i 2019, at flere forhold medfører, at taget på hytten skal skiftes.

Efter ansøgning modtog vi den 10.6.2020 tilsagn om kr. 138.022,- fra Svendborg Kommunes "Renoveringspulje til vedligehold af klubhuse" til udskiftning og energioptimering af tag på hytten.

Vores egenfinansiering samt eget arbejde var på plads, så udskiftning kunne iværksættes.

Men vores rådgivere konstaterer, at udskiftning af taget alene er uhensigtsmæssigt, da hyttens generelle tilstand er så ringe at den bør renoveres omfattende eller udskiftes.

**Den nuværende hytte er opført før 1960, og er en genbrugt lagerbygning fra Svendborg-Faaborg jernbanen. Den er delvist opført af genbrugsmaterialer fra andre bygninger, og eksempelvis er vinduer over 70 år gamle.**

Spejdere og forældre har vedligeholdt hytten gennem årene, men der er ikke foretaget væsentlige opgraderinger ift. nutidig standard.

I hytten er der på nuværende tidspunkt indtrængen af fugt, samt begyndende råd på synlige ender af spær og udvendige skader på tag. Det generelle indeklima i hytten bærer i høj grad præg af fugtigt miljø, bl.a. grundet utætheder overalt samt høj grundvandsstand. Frygten for decideret vandskade ved voldsomt vejrlig - og deraf følgeskader på og i hytten - ligger i baghovedet.



Den manglende varmekilde, til at holde konstant minimumstemperatur, er også medvirkende til det dårlige indeklima og materialernes forfald.

Der er ikke støbte gulve, hvilket fører til fugtindtrængen nedenfra ved trægulve og underminering af flisebelægning i skur og indgangsparti. Endvidere medfører det konstant besøg af mus, rotter og andet utøj.

I skuret ved hytten kan det eneste toilet på området ofte ikke benyttes grundet høj grundvandsstand. Om vinteren er det helt lukket grundet risiko for frostskafer.

Toiletrummet er så koldt og utidssvarende, at børn i dag ikke ønsker at benytte det.

Vi har aldrig haft varmt vand hverken i hytten eller på toilettet, hvilket især har været en udfordring af hygiejniske årsager.

I det store billede er også **risikoen ved vandstandsstigning på området**, jf.:

[www.klimatilpasning.dk/vaerktoejer/oversvoemmelseskort/se-oversvoemmelseskortet/](http://www.klimatilpasning.dk/vaerktoejer/oversvoemmelseskort/se-oversvoemmelseskortet/)

Så for at kunne modstå fremtidige forhold vil det også være nødvendigt at hæve fundamentet.

Ud fra alle ovennævnte parametre – og en del andre – opstod behovet og idé om, at udskifte den nuværende hytte med en ny.

Derfor har ledere, forældre og unge spejdere over en længere periode gennemført en proces med alt fra idéudvikling til helt konkrete ønsker til ny hytte med de nye aktiviteter, det kan give mulighed for.

Undervejs i processen er vi blevet overbevist om, at alle involverede hos Thurøspejderne ser en stor fordel og gevinst i dette projekt.

Målgruppebeskrivelse, hvem får gavn af projektet?

Da vi er eneste spejdergruppe på Thurø med daglig / ugentlig aktivitet er vi også de eneste på øen, som har dette vigtige alternativ til andre fritidsaktiviteter på øen. Vi har i øjeblikket venteliste for optagelse af spejdere i alderen 6-9 år

Spejderne er i aldersgruppen 1 år (familiespejdere, over mikroer, minier og juniorer (6-12 år) til storspejdere, som er op til 16 år. Derudover fortsætter mange spejdere i klanen (op til 25 år) og/eller som ledere, hvor den ældste er 75+.

Hytten vil være et nyt samlingssted for aktivitetsmøder samt planlægningsmøder blandt unge og voksne (i dag vælges ofte private hjem grundet hyttens tilstand).

Der **etableres handicapvenlige løsninger** ift. adgang til og brug af hytte og toilet.

Endvidere vil projektet være til gavn for nuværende og kommende spejdere og forældre, som gerne benytter hytten og faciliteterne ud over de ugentlige spejdermøder.

De nye faciliteter vil også – i større eller mindre omfang - være til gavn for bl.a.:

- Øvrige spejdergrupper, primært i ferie- og sommerperioder
- Udgangspunkt for spejdernes børnefødselsdage ved aktiviteter i skoven og på Thurø Rev
- Tidligere Thurøspejdere
- Thurøbund Spejdercenter - til gengæld for at vi benytter deres udstyr til sejlads
- Andre interessenter (forespørgsler fra eksempelvis efterskoler og lærerseminarier)
- De lokale folkeskoler og Børnehaver
- Grasten beboerforening
- Thurø Jagtforening
- Thurø Skove

Yderligere beskrivelse af projektets indhold og de nye aktiviteter som muliggøres?

- Flere indendørs aktiviteter (*når forholdene bliver attraktive og derved også tiltrække de, som endnu ikke er så naturvant*)
- Gode faciliteter for unge spejdere, som i fritiden gerne vil hænge ud (*fx klankollektiv for 16-25 årige*), men som i dag vælger private mødesteder
- Etablering af køkken giver mulighed for læring, fælles madlavning og deraf fællesskab om opgaven (*moderne spejdere er SÅ meget mere end mad over bål!*)  
Endvidere mulighed for at klare forplejning i køkkenet ved større udendørs arrangementer (*i dag er vi nødt til at forberede al forplejning hjemmefra*)
- Overnatning i hytten muliggøres, bl.a. ved etablering af hængekøjeafsnit
- Etablering af internet som en væsentlig del af moderne spejderarbejde og ikke mindst for at tiltrække nye målgrupper blandt børn: WOOP (natur-app-med opgaveløsninger), førstehjælps-apps, Kahoot-muligheder, opslag og undervisning (*hvor vi i dag benytter ældgamle bøger og/eller print hjemmefra*)
- Det bliver muligt at afvikle ude- og indendørs arrangementer for Thurø's borgere – og andre – når toilet, køkken og lokalefaciliteter er i orden
- Etablering af tidssvarende toiletforhold vil endvidere give langt flere interessenter, som ønsker at benytte området og hytten.
- Det bliver et stort plus at få nem adgang til udstyr og materialer, som for en stor dels vedkommende i dag opbevares i kælderen på Thurøhus, hvor der er tørt, ingen mus og ingen vandindtrængen.  
Materialer og udstyr placeret i skur på området muliggør, at de store spejdere kan benytte området til selvstændige aktiviteter uden for de normale mødedage, uden at der er voksne til stede.  
En del af målet at udvikle selvstændige børn og unge...

## FINANSIERING

Budget med overblik over de forventede udgifter til anlæg og drift

### **THURØSPEJDERNE søger op til kr. 1.433.312,- til anlæg.**

Der søges **ikke til driftsudgifter**, da driften også fremover finansieres af Thurøspejdernes kontingenter samt indtægter ved aktiviteter, som spejdere og forældre deltager i.

Anlægsbudget på side 7 er udarbejdet ud fra tilbagemeldinger og samtaler med lokale håndværkere og entreprenører, som har givet hver deres bud på elementerne til det samlede budget.

For god orden skyld henvises til tidligere beskrevne tilsagn fra Svendborg Kommune på kr. 138.000,- til udskiftning af tag. Selvom beløbet - efter det oplyste - ikke kan overføres fra renoveringspuljen til anlægsbudgettet er det dog midler fra samme store kasse...

### **Opstår der uforudsete udgifter og/eller ideer og ønsker til nye aktiviteter ifm. etableringen finder vi selv de resterende midler, primært fra fonde, se næste afsnit.**

Medfinansiering – bi-drager foreningen/borgeren mv. med midler til projektet? Har projektet modtaget fonde-midler eller anden støtte?

Nedenstående er mulige og måske kommende midler, som er udover ansøgning om ovenstående beløb.

- Tidligere støtte (kr. 17.800,-) modtaget fra Svendborg kommune til tilslutning til offentlig kloak (har i dag lukket tank)  
Beløbet er endnu ikke anvendt, da det forudsætter etablering af nyt toilet, og bliver derfor en del af denne totalentreprise
- Tilsagn fra Thurø Jagtforening om kr. 10.000,- til inventar
- Forældregruppe, som er klar til at yde en frivillig indsats ifm. projektet
- Thurøspejderne samler midler til aktiviteter, bl.a. som frivillige ved de årlige "Thurøløbet" og mountainbike-løbet "Bissen" samt ved indsamling af batterier og salg af lodsedler samt kontingent

Bliver der brug for at søge fonde om midler prioriterer vi i første omgang:

- Lokale og Anlægsfonden, primært for sparring og rådgivning om anlægsprojektet
- Lokale fonde, herunder fonde til energioptimering og klimaforbedringer



Eventuelle samarbejdspartnere og øvrige interessenter	Se venligst afsnittet: "... hvem får gavn af projektet" herover samt afsnittet "Adgangen til og forholdene omkring det areal, som projektet opføres på..." herunder. Herudover er der ikke umiddelbart yderligere interessenter.
Forventet tidsplan for realisering af projektet	<ul style="list-style-type: none"> <li>▪ Den 28.2.2021: Denne ansøgning og projektbeskrivelse er sendt til Svendborg kommune</li> <li>▪ Marts/april 2021: Præcisering af preaftaler, indhentning af yderligere tilladelser samt tilbud og aftale med totalentreprenør</li> <li>▪ Maj 2021: projektet præsenteres ved oplæg for Svendborg Kommune</li> <li>▪ Resten af 2021: Forberedelser fortsættes og detailplanlægning iværksættes</li> <li>▪ Efterår 2021: Eventuelt tilsagn fra Svendborg Kommune</li> <li>▪ Forår 2022: Byggestart</li> <li>▪ Sommer 2022: Forventet afslutning</li> </ul>
Adgangen til og forholdene omkring det areal, som projektet opføres på skal være afklaret. Herunder planforhold, myndighedstilladelser og forhold omkring naturbeskyttelse	<p>Projektet medfører ikke væsentlige forandringer, da vi er på området i forvejen og ny hytte opføres på bestående sokler. Tilsvarende benyttes nuværende adgangsveje og arealer i skoven og på Thurø Rev allerede i dag.</p> <ul style="list-style-type: none"> <li>▪ Naturstyrelsen ejer grunden og Thurøspejderne har lejekontrakt pt. til 2045. Vi er i dialog, og der er givet tilsagn om positiv behandling og anbefaling af opførelse af ny hytte. I detaljeafdelingen er det aftalt, at Naturstyrelsen beskærer træer "over" hytten i nødvendigt omfang</li> <li>▪ I foråret søges Svendborg Kommune (opstart ved "formøde om byggesagsansøgning")</li> <li>▪ Endvidere skal Kystdirektoratet ansøges, ligesom Naturstyrelsen tager dialog med Thurø Skove</li> </ul>
Vurdering af projektets klimabelastning – i det omfang det er muligt	<p><b>Klimabelastningen ved drift reduceres fremover</b>, bl.a. ved at optimere fx isolering, installere varmepumpe og benytte LED-lys.</p> <p><b>I anlægsfasen benyttes i størst muligt omfang bæredygtige materialer</b>, eksempelvis lærk som beklædning samt papir-/træuld som isolering.</p>
Afslutning	<p>Vi håber meget på Svendborg byråds velvilje til at få denne vigtige og nødvendige opgave på plads, og tillader os at anføre, at vi ikke i nyere tid har gjort brug af Svendborg Kommunes puljer til vores hårdt nedslidte faciliteter.</p> <p>Den nye hytte og skur vil fremstå med samme udtryk som nuværende aht. bl.a. fredning og det særlige område i øvrigt - og andre vigtige parametre på denne beliggenhed.</p> <p>Vi uddyber naturligvis gerne ovenstående og øvrige tanker bag projektet og ser i alle tilfælde frem til at præsentere det i maj.</p> <p><b>Ligeledes står vi til rådighed og fremviser gerne forholdene – som udover hytte og skur er fantastiske rammer for børn, unge og voksne på Thurø Rev.</b></p>

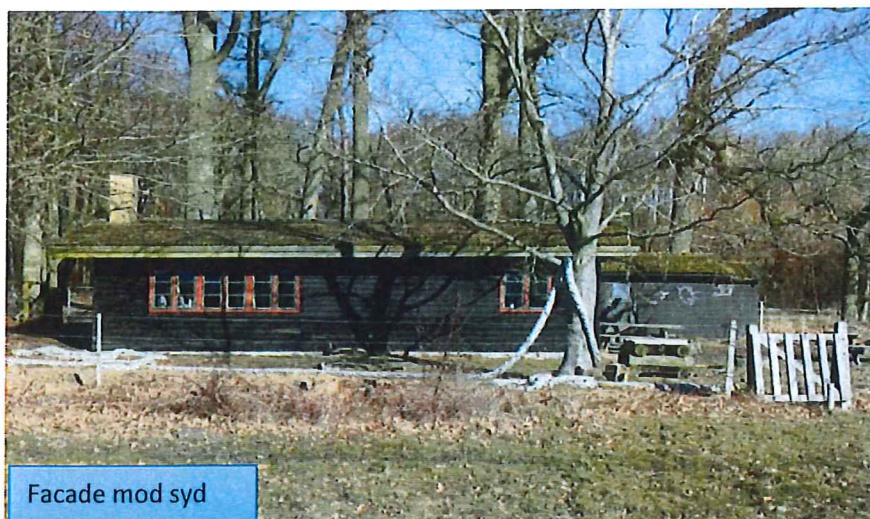


## BUDGET for anlægsudgifter (det ansøgte beløb)

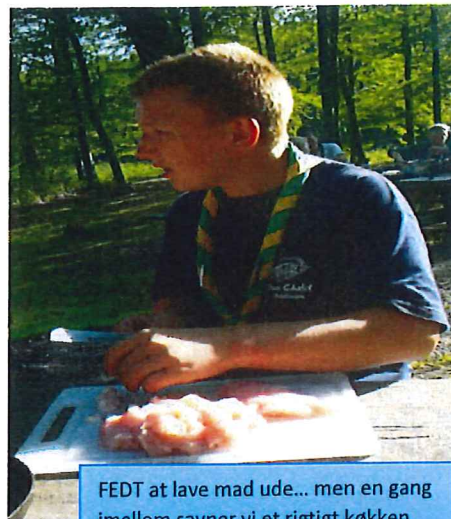
<b>Nedrivning af eksisterende bygninger m.v.</b>	91.000,00		
Ca. 15 m3 betonaffald			
Ca. 2 m3 murbrokker fra skorsten			
Ca. 20 m3 træ med isolering fra ydervægge			
Ca. 15 m3 træ med isolering og tagpap fra tag			
Ca. 5 m3 træ og isolering fra gulv			
Ca. 1 m3 vinduer med glas			
Kloaktank og rør m.v.			
Nedbrydning og sortering plus læsning af containere: 40 timer a. 850 kr.			
Bortkørsel af træaffald ca. 25 tons a. 1800 kr.			
Bortkørsel af betonaffald ca. 30 tons a. 400 kr.			
<b>Projektering: arkitekt jordbundsundersøgelser m.v.</b>	50.000,00		
<b>Afsætning af fundament til hytte og skur (landmåler)</b>	20.000,00		
<b>Fundament og terrændæk</b>	172.350,00		
Fundament hytte og skur 1,3 m højde og 0,35 m bredde			
Terrændæk til hytte og skur (gulv) 30 cm. gulvisolering og 10 cm. beton med jernarmering.			
		... fortsat fra 1. spalte	
<b>Kloakering</b>	135.000,00	<b>Toilet-rum</b>	17.000,00
50 m. trykledning til pumpebrønd ved nabohytte		Flisebelægning på gulv	
Pumpebrønd monteret og nedgravet.		Fliser eller vinyl på vægge.	
110 mm. Gravitationsledninger fra køkken og bad til pumpebrønd.			
3 stk. regnvandsbrønde og faskine.		<b>VVS-arbejde</b>	28.000,00
Flisebelægning af overdækkede arealer og foran skur ca. 25 m2.		Toilet, håndvask, bruser og diverse armaturer udendørs	
Tilslutningsbidrag til Svendborg Kommune		rustfri stål vask incl. tilslutning	
FRATRÆKKES: Tidligere modtaget støtte fra Svendborg Kommune til kloaketablering, jf. afsnittet "Medfinansiering"		<b>EL-arbejde</b>	93.000,00
ER modregnet her		Ny stikledning fra skab ved KFUM hytte 50 m. a. 600 kr.	
<b>Opførelse af hytte og skur</b>	390.300,00	Opsætning af måler og tavle	
Vinduer: 9 stk. + Døre: 4 stk.		10 lampeudtag indendørs og 10 lamper udendørs	
Yderbeklædning: 120 m2. lærk. 25x 125 mm. brædder		15 stk. stikkontakter 230V og 1 stk. 400 v stikkontakt	
Loftbelægning indvendig incl. dampspærre skruer, søm og diverse		Forsyning til komfur, elvandvarmer, varmepumpe, og pumpebrønd	
Træskelet til yder og indervægge.		Tlf. eller internetstik	
Tagspær		<b>Varmepumpe luft/luft incl. montering</b>	35.000,00
Underlag for tagpap hpl.brædder eller tagkrydsfiner ca. 90 m2			
Indvendig vægbeklædning incl. dampspærre m.v. ca. 140 m2.		<b>Inventar</b>	65.000,00
Isolering papir- eller træuld (250 m2 klimaskærm) i ydervægge og tag.		Skabe, borde og stole samt hylder i skur m.v.	
Gulvbelægning i hytte 50 m2		Hængekøjer til overnatning	
Diverse lister, inddækninger og hjælpematerialer			
Maling og træbeskyttelse incl. arbejdsløn		Følgeudgifter, som identificeres når arbejdet er i gang	50.000,00
Tagrender og nedløbsrør			
Køkkenelementer samt hvidevarer (Komfur, køleskab og emhætte)		<b>I alt eksklusive moms</b>	1.146.650,00
Arbejdsløn			
Fortsættes i 2. spalte...		<b>I alt inklusive moms</b>	1.433.312,50



## Vores ældgamle hytte og skur på det skønne område på Thurø Rev!



Facade mod syd



FEDT at lave mad ude... men en gang imellem savner vi et rigtigt køkken...



Set fra nordvest



Råd i spær



Fugtskjolder på loft i hytten



Godt brugt og godt slidt!



"Modige børn og unge" er så meget mere end at klatre til vejrs: Se næste side...



# THURØSPEJDERNES udviklingsplan 2020-2022

## Vi skaber modige børn og unge!

### VILDSKAB I NATUREN

Kan naturen være sjov?

#### Sådan gør vi

Vi er outdoor - vi er hardcore!  
Alle børn kan lide at være ude - og ser ikke begrænsninger.  
Vi er udendørs - næsten altid!  
Alt skal ikke være nyt, vi skal også bevare de gamle måder at opleve naturen på (de traditionelle basis naturoplevelser)

#### Buzzwords fra processen

Oplev forskelligheder i årstiderne og i døgnet  
Hvad hører til - og hvad gør ikke - i naturen  
Kendskab til og respekt for dyr og deres levesteder i naturen  
Bygge ting og huler  
Vi kigger stjerner  
Hvad kan spises og laves mad af i naturen (fx brændenælder,

### VILDSKAB I NATUREN

Kan naturen være sjov?

### BÆREDYGTIGHED I BØRNEHØJDE

Vi giver børn mod til handling frem for lammelse!

### MODIGE



### BØRN OG UNGE

### FLERE LEDERE

Vi tiltrækker, understøtter og fastholder vores ledere!

### SPEJD UD AF BOKSEN

Vi går nye veje...

Udviklingsplanen er blevet til ved aktiv deltagelse af klanspejdere og ledere.

Den 25.2.2020 arbejdede grupperådet med indholdet og godkendte Thurøspejdernes udviklingsplan med de tilføjelser der blev udviklet på mødet (og som er indført her).

### BÆREDYGTIGHED I BØRNEHØJDE

Vi giver børn mod til handling frem for lammelse!

#### Sådan gør vi

Vi bruger spejd til at skabe fokus på tendenser ift. klima, bæredygtighed og verdensmål - og så gør vi noget ved det!

#### Buzzwords fra processen

Genbrug (flasker, kasser, glas, batterier, papir)  
Bag selv (undgå emballage)  
Undgå papirsild (tavle, whiteboard, blyant, viskelæder)  
Vi undgår engangsemballage og -service

Lave mad uden for mange klimabelastninger (mindre mængder, kødfrit eller mindre kød)

Vi snakker om, hvilke fødevarer der er gode eller mindre gode for bæredygtighed

Vi rydder op i naturen. Vi planter træer og arbejder med vedvarende energi.

Alle spejdere cykler, og vi gør det attraktivt at cykle til fx spejd - og understøtter med mærker.



Klan og ledere i fælles udvikling!

### FLERE LEDERE

Vi bygger langsomt op til glade og dygtige superledere :)

#### Sådan gør vi

Som ny i ledergruppen starter man som hjælper og bliver med tiden leder og vejleder gennem kurser og anden personlig udvikling :)

Fællesskab hos ledere og unge

Uddannelse: Klædes på til at turde tage ansvar som leder

Flexibilitet: Man behøver ikke være der hver gang

Hos Thurøspejderne støtter alle nuværende ledere op om nye ledere

Som hjælper hos Thurøspejderne skal man ikke tage lederskab men være der til støtte for lederne

Afmystificere billedet af, at man skal kunne alt og at det er meget tidskrævende

#### Buzzwords fra processen

Ture for forældre og deres venner (arrangeret af klan)

Opslag og deling på facebook hvor det er relevant

Klanarrangement for studerende i Svendborg (uddannelsesinstitutioner)

Indlæg på forældremøder i skolen, på arbejdspladser og i foredragsforeningen.

### VI SKABER RUM FOR SAMARBEJDE

Fællesskab frem for de små individualister

#### Vi bekæmper egotisme!

Vi har fokus på HVEM man er - og ikke HVAD man kan  
Vi lærer, at vi er forskellige og at vi tænker "vores" og ikke "mit"

### SPEJD UD AF BOKSEN

Vi går nye veje...

#### Sådan gør vi

Urban og aktivt brug af byrum (Thurø, Svendborg, Odense, Århus, København)

Bryde image: Kan du heller ikke spille bold, så bliv spejder!

Spejd skal være første og IKKE andet valg!

#### Buzzwords fra processen

Venskabsgruppe i storby (urban scouting) eller i udlandet eller i fx Nordjylland

Natur i byen, f.eks. insekter

Aktiviteter: S-togsløb og svendborgbanen. Find vej i storby, se hvordan det er at være spejder i storbyen og på landet.

### MODIGE BØRN OG UNGE

Vi rykker grænser!

#### Sådan gør vi

Presse grænser og samle op bagefter

Afmystificere og aftabificere: Stå ved hvem du er - og stå ved, at du er spejder

Vi overskrider egne grænser

Turde stole på andre og sig selv - og turde sige sin mening

Turde tage ansvar (fx som PL/PA) og tage hensyn til individuelle grænser

Vi snakker om og respekterer de individuelle grænser

Vi siger nej til fejlfindingskulturen ved at fejre fejlen

Det er trygt at fejle!

#### Buzzwords fra processen

Fortælle om spejder i skolen

Svendborgbaneløb

Snakke med de ældre på plejehjemmet og lave aktiviteter med dem.

### PR OG SYNLIGHED

Spejdermedier bruges til at gøre spejdeme selv til spejderambassadører: Spejdere lægger billeder op for at vise hvor fedt det er at være spejder.

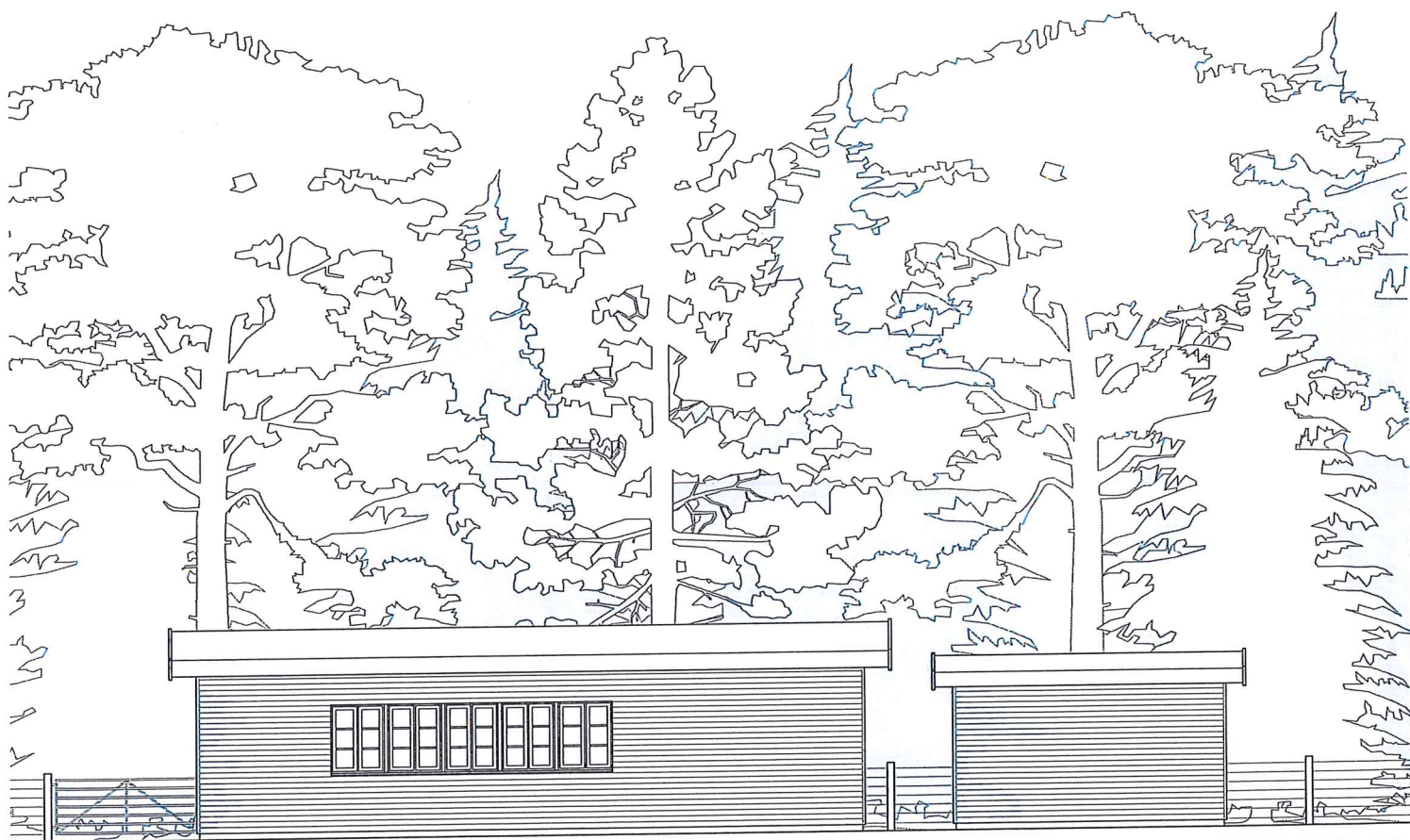
Spejd i skolen: Gør det synligt og sejt at være spejder, fx at minier tager tørklædemærke i fællesskab.

### FACILITETSUDVIKLING

Vi renoverer vores hytte

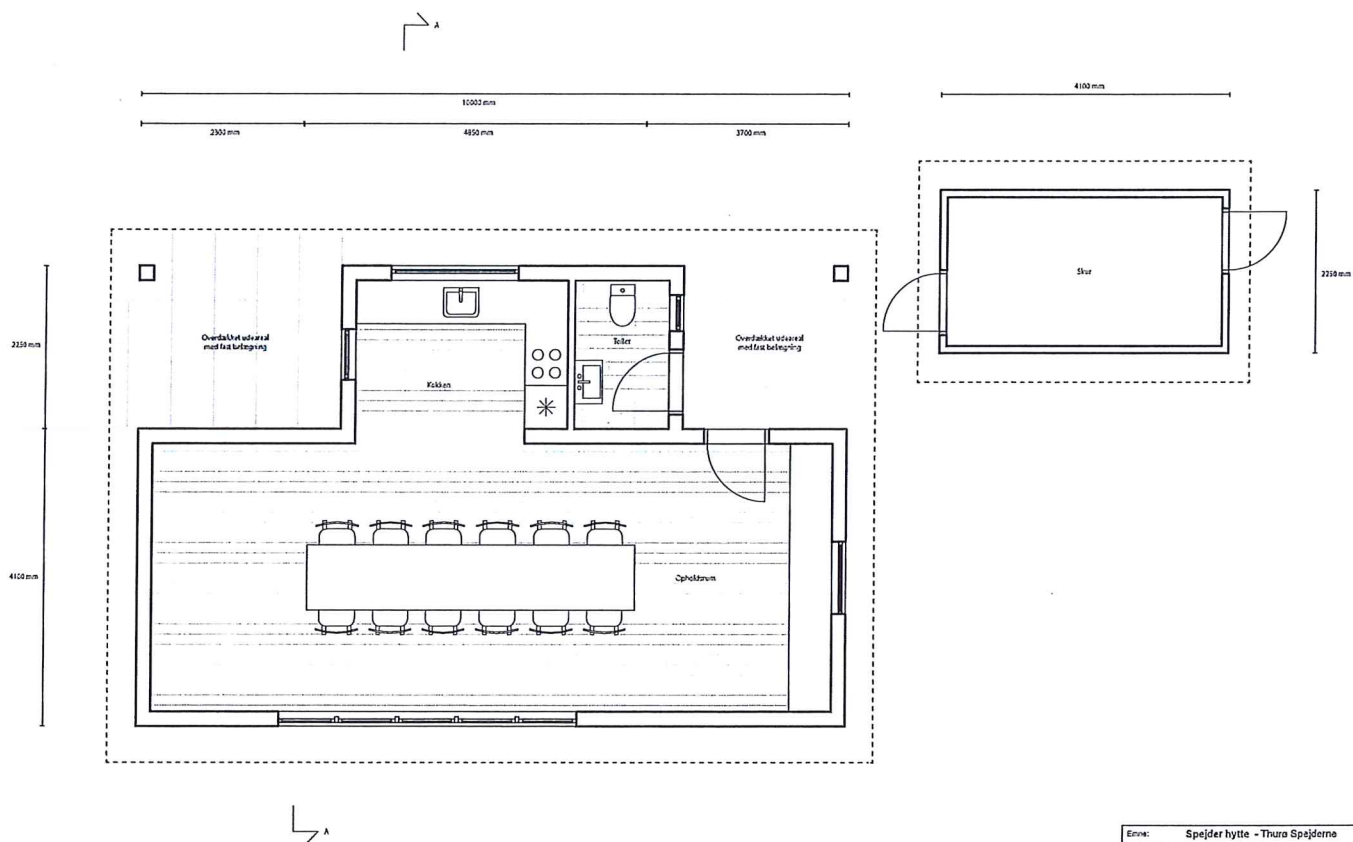
Processen er startet med debat og forundersøgelser - og blev godkendt med nedsættelse af projektgruppe på grupperådsmødet den 25.2.2020.



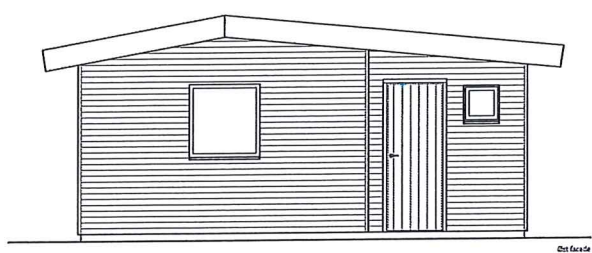


Emne: Spejder hytte - Thura Spejderne	
Beskrivelse: Syd facade 1:50	
 DET DANSKE SPEJDERKORPS	Tegningsnr.: 1 - 5
	Dato: 20.02.2021

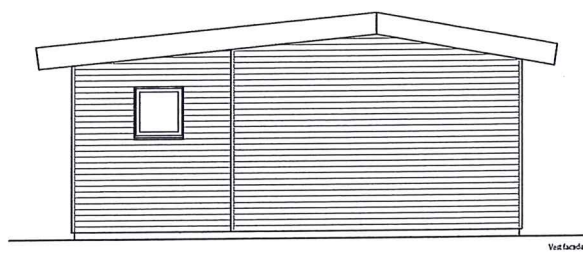




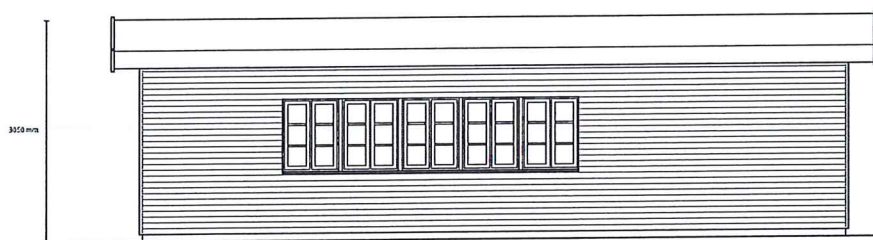
Ejner: Spejder hytte - Thure Spejderne	
Børnehøjde: Plan 1:50	
 <b>DET DANSKE SPEJDERKORPS</b>	Trykplac: 2 - 5
	Dato: 20.02.2021



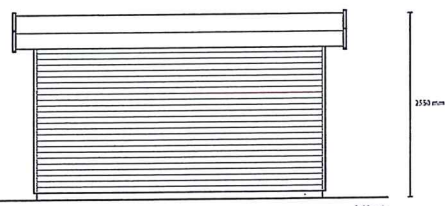
Vest facade



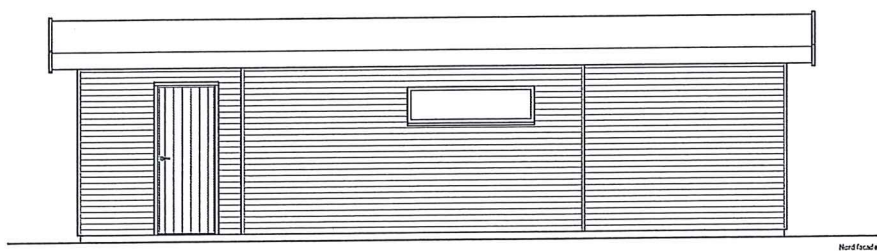
Øst facade



Syd facade



Nord facade



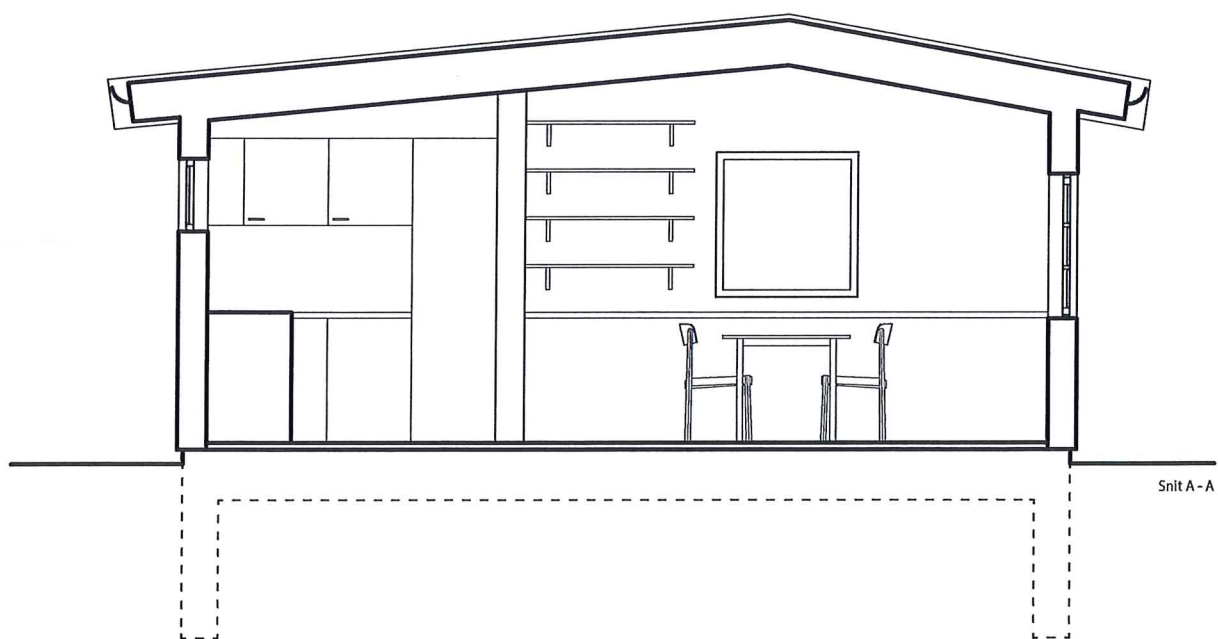
Nord facade

Emne:	Spejder hytte - Thura Spejderne
Beskrivelse:	Facade opstalter 1:50
Tegningsnr.:	3 - 5
Dato:	20.02.2021



DET DANSKE  
SPEJDERKORPS





Emne:	Spejder hytte - Thurø Spejderne		
Beskrivelse:	Tværsnit 1:50		
 <b>DET DANSKE SPEJDERKORPS</b>	Tegningsnr.:	4 - 5	
	Dato:	20.02.2021	

